

# RELATÓRIO DE GESTÃO DE INVESTIMENTOS AGOSTO - 2021



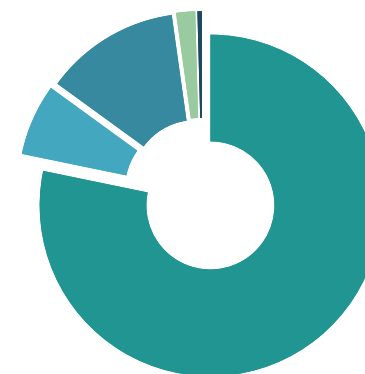
**Fundação Instituto de Previdência Social dos Servidores de São Francisco do Sul - SC**



Distribuição da Carteira	3
Retorno da Carteira por Ativo	5
Rentabilidade da Carteira (em %)	7
Rentabilidade e Risco dos Ativos	8
Análise do Risco da Carteira	10
Liquidez e Custos das Aplicações	12
Movimentações	14
Enquadramento da Carteira	15
Comentários do Mês	18

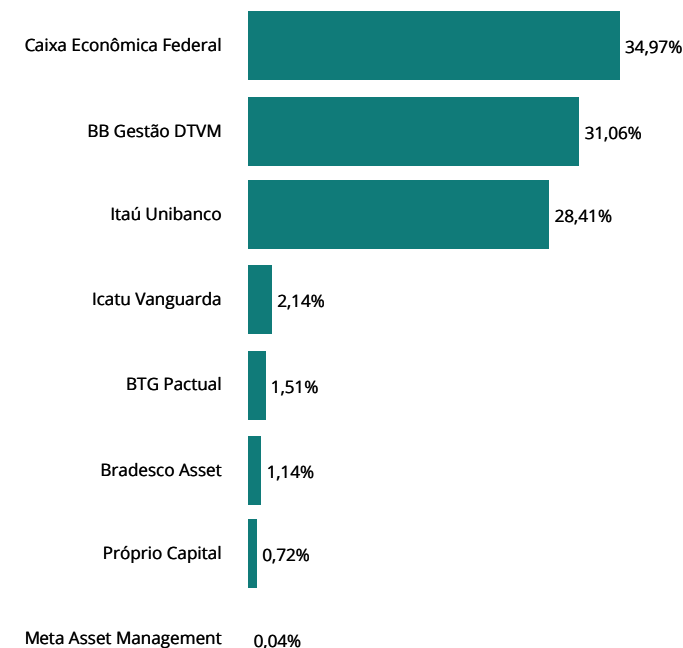
ATIVOS	%	AGOSTO	JULHO
<b>FUNDOS DE RENDA FIXA</b>	<b>78,2%</b>	<b>89.032.609,30</b>	<b>87.632.884,10</b>
BB FIC Prev. Perfil Renda Fixa	2,1%	2.404.897,40 <span>▲</span>	2.194.713,81
BB FIC Previdenciário Alocação Ativa	11,7%	13.348.552,70	13.408.741,59
BB FIC Previdenciário IMA-B 5	3,0%	3.441.610,17	3.438.048,53
BB FIC Previdenciário Títulos Públicos IRF-M 1	7,4%	8.472.030,47	8.443.789,36
BB Previdenciário Renda Fixa IMA-B	3,0%	3.385.150,06	3.423.288,12
BB Previdenciário Títulos Públicos IMA-B 5+	0,4%	476.740,98	487.671,66
Caixa Brasil Referenciado	2,2%	2.529.755,04 <span>▲</span>	2.274.422,62
Caixa Brasil Títulos Públicos 2024 IV	0,8%	876.715,98 <span>▼</span>	900.654,84
Caixa Brasil Títulos Públicos IDKa 2 IPCA	0,6%	626.379,38	625.164,55
Caixa Brasil Títulos Públicos IMA-B 5	4,4%	5.056.504,25	5.049.745,64
Caixa Brasil Títulos Públicos IMA-B 5+	0,9%	1.035.381,26	1.060.370,18
Caixa Brasil Títulos Públicos IRF-M 1	8,3%	9.458.850,83	9.426.443,03
Caixa FIC Brasil Gestão Estratégica Renda Fixa	8,5%	9.651.123,11 <span>▲</span>	9.514.384,60
Caixa FIC Novo Brasil Referenciado IMA-B	0,8%	906.139,78	916.426,65
Itaú FIC Alocação Dinâmica Renda Fixa	16,2%	18.453.064,42	18.396.674,84
Itaú FIC Global Dinâmico Institucional	7,8%	8.909.713,47 <span>▲</span>	8.072.344,08
<b>FUNDOS MULTIMERCADO</b>	<b>6,8%</b>	<b>7.696.161,45</b>	<b>7.449.592,41</b>
BB Previdenciário Multimercado	0,1%	87.705,16	87.520,79
Caixa Bolsa Americana Multimercado	3,8%	4.319.441,55	4.179.882,45
Itaú FIC Private Multimercado SP500	2,9%	3.289.014,74	3.182.189,17
<b>FUNDOS DE RENDA VARIÁVEL</b>	<b>12,8%</b>	<b>14.534.410,75</b>	<b>14.974.742,13</b>
BB FIC FIA Setor Financeiro	1,2%	1.380.509,69	1.413.962,95
BB FIC FIA Valor	2,1%	2.344.728,90	2.387.955,95
Bradesco FIA Selection	1,1%	1.297.757,38	1.327.865,49
BTG Pactual FIC FIA Absoluto Institucional	1,5%	1.721.373,96	1.847.394,10
Caixa FIA Small Caps Ativo	0,5%	585.765,34	616.683,92
Caixa FIC FIA Multigestor	1,9%	2.214.092,57	2.277.452,68
Icatu FIA Vanguarda Dividendos 30	0,0%	- <span>▼</span>	106.569,82
Icatu Vanguarda FIA Dividendos	2,1%	2.433.860,46 <span>▲</span>	2.401.265,03
Itaú FIC FIA Dunamis	1,3%	1.445.789,11	1.478.390,77
Itaú FIC FIA Phoenix Institucional	0,2%	235.819,81	245.900,70
Meta FIA Valor	0,0%	50.099,92 <span>▲</span>	-

## POR SEGMENTO



- Fundos de Renda Fixa 78,24%
- Fundos Multimercado 6,76%
- Fundos de Renda Variável 12,77%
- Investimentos no Exterior 1,81%
- Contas Correntes 0,42%

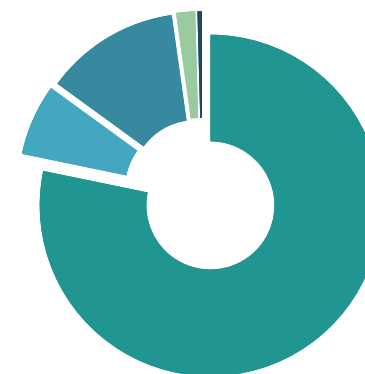
## POR INSTITUIÇÕES FINANCEIRAS



ATIVOS	%	AGOSTO	JULHO
<b>FUNDOS DE RENDA VARIÁVEL</b>	<b>12,8%</b>	<b>14.534.410,75</b>	<b>14.974.742,13</b>
Próprio Capital FIA	0,7%	824.613,61	871.300,72
<b>INVESTIMENTOS NO EXTERIOR</b>	<b>1,8%</b>	<b>2.055.194,60</b>	<b>2.006.332,41</b>
Caixa FIA Institucional BDR Nível 1	1,8%	2.055.194,60	2.006.332,41
<b>CONTAS CORRENTES</b>	<b>0,4%</b>	<b>475.204,14</b>	<b>427.520,66</b>
Banco do Brasil	0,0%	-	-
Bradesco	0,0%	-	-
Caixa Econômica Federal	0,4%	475.204,14	427.520,66
Itaú Unibanco	0,0%	-	-
<b>TOTAL DA CARTEIRA</b>	<b>100,0%</b>	<b>113.793.580,24</b>	<b>112.491.071,71</b>

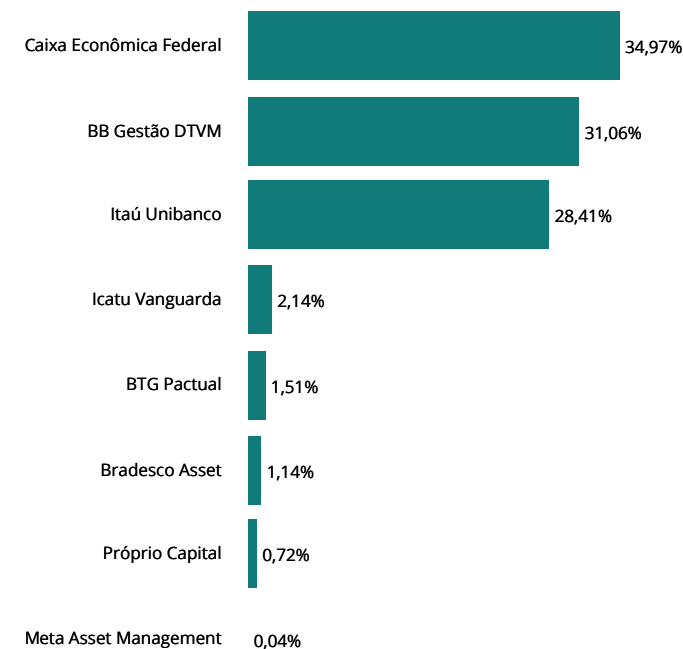
▲ Entrada de Recursos
▲ Nova Aplicação
▼ Saída de Recursos
▼ Resgate Total

## POR SEGMENTO



■ Fundos de Renda Fixa 78,24%
■ Investimentos no Exterior 1,81%  
■ Fundos Multimercado 6,76%
■ Contas Correntes 0,42%  
■ Fundos de Renda Variável 12,77%

## POR INSTITUIÇÕES FINANCEIRAS



ATIVOS	1º SEMESTRE	JULHO	AGOSTO	SETEMBRO	OUTUBRO	NOVEMBRO	DEZEMBRO	2021
<b>FUNDOS DE RENDA FIXA</b>	<b>358.251,05</b>	<b>(11.138,49)</b>	<b>(68.371,13)</b>					<b>278.741,43</b>
BB FIC Prev. Perfil Renda Fixa	24.586,01	7.979,82	10.183,59					42.749,42
BB FIC Previdenciário Alocação Ativa	(92.182,43)	(33.559,38)	(60.188,89)					(185.930,70)
BB FIC Previdenciário IMA-B 5	35.895,59	776,24	3.561,64					40.233,47
BB FIC Previdenciário Títulos Públicos IRF-M 1	54.828,22	13.853,95	28.241,11					96.923,28
BB Previdenciário Renda Fixa IMA-B	(28.778,45)	(13.258,58)	(38.138,06)					(80.175,09)
BB Previdenciário Títulos Públicos IMA-B 5+	(13.291,54)	(3.815,82)	(10.930,68)					(28.038,04)
Caixa Brasil Referenciado	22.419,28	9.455,17	11.736,88					43.611,33
Caixa Brasil Títulos Públicos 2024 IV	1.349,62	(1.649,02)	(343,32)					(642,72)
Caixa Brasil Títulos Públicos IDkA 2 IPCA	9.628,53	(406,24)	1.214,83					10.437,12
Caixa Brasil Títulos Públicos IMA-B 5	48.516,04	701,85	6.758,61					55.976,50
Caixa Brasil Títulos Públicos IMA-B 5+	(29.143,41)	(8.173,11)	(24.988,92)					(62.305,44)
Caixa Brasil Títulos Públicos IRF-M 1	64.994,43	15.665,63	32.407,80					113.067,86
Caixa Brasil Títulos Públicos IRF-M 1+	(45.817,32)	-	-					(45.817,32)
Caixa FIC Brasil Gestão Estratégica Renda Fixa	64.731,85	(76.636,50)	(132.078,83)					(143.983,48)
Caixa FIC Novo Brasil Referenciado IMA-B	(7.667,69)	(3.544,75)	(10.286,87)					(21.499,31)
Itaú FIC Alocação Dinâmica Renda Fixa	183.110,39	28.632,06	56.389,58					268.132,03
Itaú FIC Global Dinâmico Institucional	65.071,93	52.840,19	58.090,40					176.002,52
<b>FUNDOS MULTIMERCADO</b>	<b>799.766,93</b>	<b>187.050,57</b>	<b>246.569,04</b>					<b>1.233.386,54</b>
BB Previdenciário Multimercado	1.088,37	63,60	184,37					1.336,34
Caixa Bolsa Americana Multimercado	358.508,08	107.045,42	139.559,10					605.112,60
Caixa Juros e Moedas Multimercado	91,68	-	-					91,68
Caixa Multimercado RV 30	21.447,83	-	-					21.447,83
Itaú FIC Private Multimercado SP500	418.630,97	79.941,55	106.825,57					605.398,09
<b>FUNDOS DE RENDA VARIÁVEL</b>	<b>870.128,70</b>	<b>(640.620,94)</b>	<b>(490.331,38)</b>					<b>(260.823,62)</b>
BB FIC FIA Setor Financeiro	(23.276,54)	(58.499,67)	(33.453,26)					(115.229,47)
BB FIC FIA Valor	105.805,17	(56.684,81)	(43.227,05)					5.893,31
Bradesco FIA Selection	75.684,76	(68.011,20)	(30.108,11)					(22.434,55)
BTG Pactual FIC FIA Absoluto Institucional	82.852,03	(88.533,88)	(126.020,14)					(131.701,99)
Caixa FIA Small Caps Ativo	66.875,23	(34.181,71)	(30.918,58)					1.774,94
Caixa FIC FIA Multigestor	147.419,66	(115.082,50)	(63.360,11)					(31.022,95)
Icatu FIA Vanguarda Dividendos 30	3.522,64	(5.495,29)	584,81					(1.387,84)
Icatu Vanguarda FIA Dividendos	79.916,52	(124.101,43)	(74.559,20)					(118.744,11)

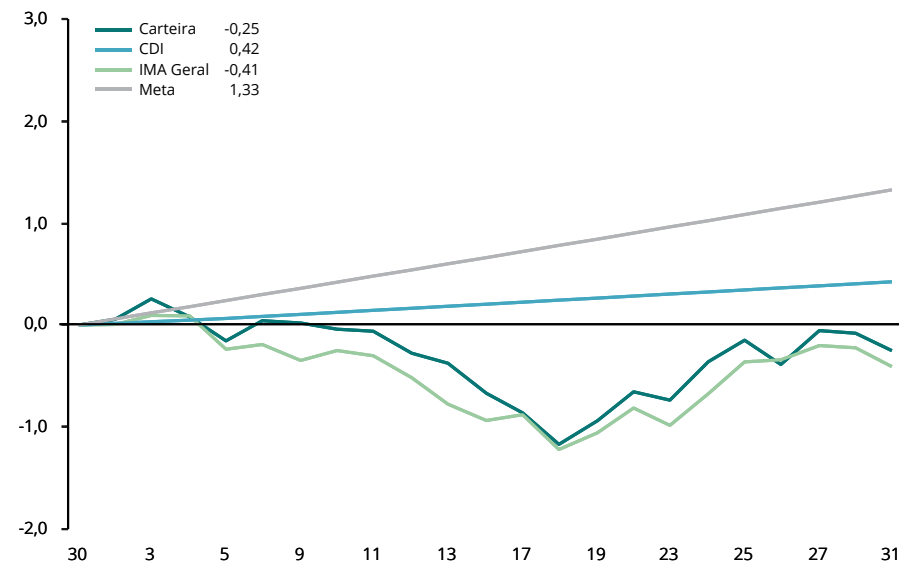
## RETORNO DA CARTEIRA POR ATIVO (R\$)

ATIVOS	1º SEMESTRE	JULHO	AGOSTO	SETEMBRO	OUTUBRO	NOVEMBRO	DEZEMBRO	2021
<b>FUNDOS DE RENDA VARIÁVEL</b>	<b>870.128,70</b>	<b>(640.620,94)</b>	<b>(490.331,38)</b>					<b>(260.823,62)</b>
Itaú FIC FIA Dunamis	166.123,46	(46.924,45)	(32.601,66)					<b>86.597,35</b>
Itaú FIC FIA Phoenix Institucional	22.428,67	(1.640,65)	(10.080,89)					<b>10.707,13</b>
Meta FIA Valor	-	-	99,92					<b>99,92</b>
Próprio Capital FIA	142.777,10	(41.465,35)	(46.687,11)					<b>54.624,64</b>
<b>INVESTIMENTOS NO EXTERIOR</b>	<b>(51.656,83)</b>	<b>103.159,11</b>	<b>48.862,19</b>					<b>100.364,47</b>
Caixa FIA Institucional BDR Nível 1	(51.656,83)	103.159,11	48.862,19					<b>100.364,47</b>
<b>TOTAL</b>	<b>1.976.489,85</b>	<b>(361.549,75)</b>	<b>(263.271,28)</b>					<b>1.351.668,82</b>

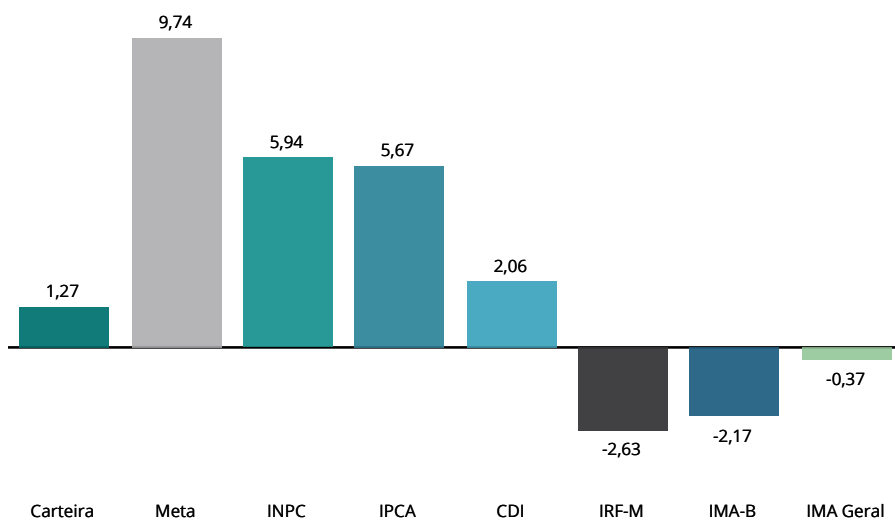
## RENTABILIDADE DA CARTEIRA, INDICADORES E META ATUARIAL (INPC + 5,43% A.A.)

MÊS	CARTEIRA	META	CDI	IMA-G	% META	% CDI	% IMA-G
Janeiro	(0,63)	0,71	0,15	(0,24)	-88	-419	256
Fevereiro	(0,72)	1,27	0,13	(0,69)	-57	-538	105
Março	0,82	1,31	0,20	(0,39)	63	415	-210
Abril	0,98	0,82	0,21	0,51	119	473	194
Mai	1,06	1,41	0,27	0,61	75	397	173
Junho	0,33	1,04	0,30	0,35	32	109	94
Julho	(0,32)	1,47	0,36	(0,10)	-22	-89	307
Agosto	(0,25)	1,33	0,42	(0,41)	-19	-59	62
Setembro							
Outubro							
Novembro							
Dezembro							
<b>TOTAL</b>	<b>1,27</b>	<b>9,74</b>	<b>2,06</b>	<b>-0,37</b>	<b>13</b>	<b>62</b>	<b>-343</b>

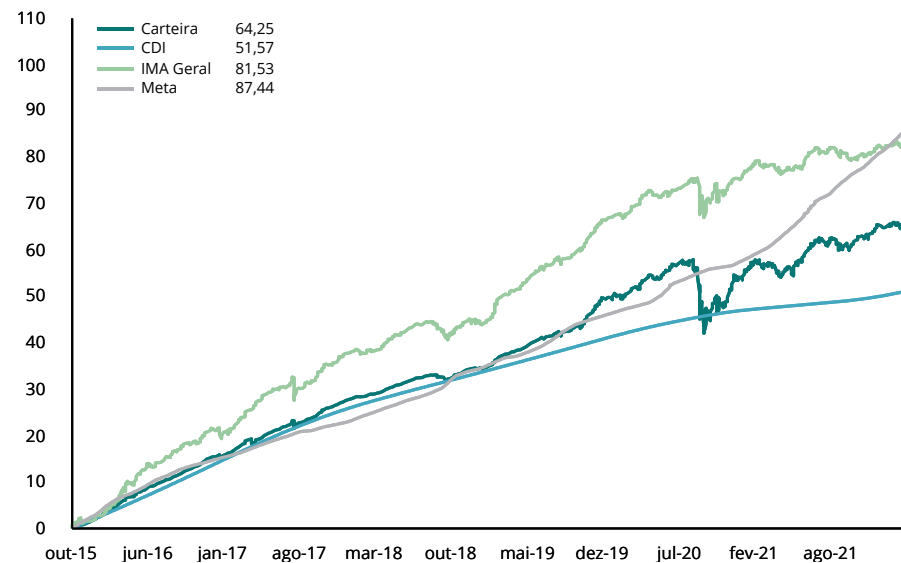
## RENTABILIDADE ACUMULADA NO MÊS



## CARTEIRA x INDICADORES EM 2021



## RENTABILIDADE ACUMULADA DESDE OUTUBRO/2015



RENTABILIDADE POR INVESTIMENTO		NO MÊS		NO ANO		EM 12 MESES		VOL. ANUALIZADA		VAR (95%)		SHARPE		DRAW DOWN	
FUNDOS DE RENDA FIXA	BENCH	RENT. %	% META	RENT. %	% META	RENT. %	% META	MÊS %	12M %	MÊS %	12M %	MÊS %	12M %	MÊS %	12M %
BB FIC Prev. Perfil Renda Fixa	CDI	0,45	34%	2,17	22%	2,79	17%	0,06	0,19	0,10	0,30	25,97	2,64	0,00	-0,19
BB FIC Previdenciário Alocação Ativa	IMA Geral	-0,45	-34%	-1,37	-14%	0,83	5%	3,03	2,91	4,98	4,78	-29,03	-3,91	-1,56	-2,29
BB FIC Previdenciário IMA-B 5	IMA-B 5	0,10	8%	1,30	13%	4,54	27%	2,82	2,63	4,63	4,32	-15,70	4,32	-1,05	-1,47
BB FIC Previdenciário Títulos Públicos IRF-M 1	IRF-M 1	0,33	25%	1,16	12%	1,83	11%	0,34	0,37	0,56	0,60	-28,79	-14,77	-0,04	-0,21
BB Previdenciário Renda Fixa IMA-B	IMA-B	-1,11	-84%	-2,31	-24%	2,50	15%	7,15	5,74	11,76	9,45	-21,12	-0,04	-3,52	-4,46
BB Previdenciário Títulos Públicos IMA-B 5+	IMA-B 5+	-2,24	-169%	-5,55	-57%	0,72	4%	11,56	8,80	18,99	14,48	-21,66	-1,12	-5,78	-8,11
Caixa Brasil Referenciado	CDI	0,49	37%	2,11	22%	2,77	17%	0,15	0,27	0,24	0,44	56,24	6,20	0,00	-0,26
Caixa Brasil Títulos Públicos 2024 IV	IMA-B	-0,69	-52%	-1,19	-12%	1,91	11%	8,68	5,19	14,27	8,53	-27,14	-5,35	-4,03	-6,23
Caixa Brasil Títulos Públicos IDkA 2 IPCA	IDkA IPCA 2A	0,19	15%	1,69	17%	4,88	29%	2,42	2,53	3,97	4,16	-11,99	5,81	-0,74	-1,21
Caixa Brasil Títulos Públicos IMA-B 5	IMA-B 5	0,13	10%	1,30	13%	4,52	27%	2,78	2,61	4,58	4,30	-13,30	4,80	-1,01	-1,44
Caixa Brasil Títulos Públicos IMA-B 5+	IMA-B 5+	-2,36	-178%	-5,68	-58%	0,76	5%	11,57	8,83	19,02	14,52	-21,88	-0,94	-5,84	-8,20
Caixa Brasil Títulos Públicos IRF-M 1	IRF-M 1	0,34	26%	1,21	12%	2,00	12%	0,34	0,35	0,56	0,57	-12,94	-8,90	-0,04	-0,15
Caixa FIC Brasil Gestão Estratégica Renda Fixa	IMA Geral	-1,45	-109%	-1,51	-16%	-0,07	0%	4,30	2,61	7,07	4,29	-40,73	-6,04	-2,90	-3,46
Caixa FIC Novo Brasil Referenciado IMA-B	IMA-B	-1,12	-85%	-2,32	-24%	2,59	16%	7,16	5,71	11,78	9,39	-20,51	0,28	-3,54	-4,48
Itaú FIC Alocação Dinâmica Renda Fixa	IMA Geral	0,31	23%	1,47	15%	1,60	10%	1,66	0,66	2,73	1,08	-7,70	-8,39	-0,44	-0,58
Itaú FIC Global Dinâmico Institucional	IMA Geral	0,70	53%	2,44	25%	3,15	19%	0,60	0,65	0,99	1,07	44,90	6,17	-0,08	-0,39
FUNDOS MULTIMERCADO	BENCH	RENT. %	% META	RENT. %	% META	RENT. %	% META	MÊS %	12M %	MÊS %	12M %	MÊS %	12M %	MÊS %	12M %
BB Previdenciário Multimercado	CDI	0,21	16%	1,55	16%	2,54	15%	1,36	1,54	2,24	2,53	-21,94	-0,64	-0,41	-1,41
Caixa Bolsa Americana Multimercado	SP 500	3,34	252%	23,18	238%	29,56	178%	7,79	14,83	12,83	24,41	25,92	10,43	-1,87	-9,90
Itaú FIC Private Multimercado SP500	SP 500	3,36	253%	23,12	237%	30,21	182%	7,80	14,85	12,85	24,45	26,05	10,62	-1,87	-9,74
FUNDOS DE RENDA VARIÁVEL	BENCH	RENT. %	% META	RENT. %	% META	RENT. %	% META	MÊS %	12M %	MÊS %	12M %	MÊS %	12M %	MÊS %	12M %
BB FIC FIA Setor Financeiro	Sem bench	-2,37	-178%	-7,70	-79%	8,83	53%	23,49	25,32	38,59	41,67	-15,17	2,24	-7,52	-16,26
BB FIC FIA Valor	Ibovespa	-1,81	-137%	0,25	3%	23,02	138%	16,05	20,10	26,37	33,08	-18,98	6,29	-5,77	-15,12
Bradesco FIA Selection	Ibovespa	-2,27	-171%	-1,70	-17%	12,75	77%	19,01	20,15	31,22	33,16	-20,75	3,62	-6,27	-14,29
BTG Pactual FIC FIA Absoluto Institucional	Sem bench	-6,82	-515%	-7,11	-73%	-0,86	-5%	20,83	20,42	34,18	33,59	-34,13	-0,38	-9,95	-14,29
Caixa FIA Small Caps Ativo	SMLL	-5,01	-378%	0,30	3%	12,91	78%	23,43	21,47	38,46	35,32	-23,26	3,52	-10,67	-14,87
Caixa FIC FIA Multigestor	Ibovespa	-2,78	-210%	-0,21	-2%	9,67	58%	19,42	18,38	31,89	30,23	-20,50	2,93	-7,95	-11,11
Icatu Vanguarda FIA Dividendos	Ibovespa	-2,95	-223%	-4,70	-48%	6,03	36%	17,14	17,91	28,15	29,46	-22,97	1,76	-6,71	-12,32
Itaú FIC FIA Dunamis	Ibovespa	-2,21	-166%	6,37	65%	18,68	112%	16,66	18,18	27,37	29,91	-18,34	5,66	-6,34	-9,95
Itaú FIC FIA Phoenix Institucional	Ibovespa	-4,10	-309%	4,76	49%	10,73	65%	22,54	21,65	37,00	35,63	-23,13	2,93	-8,30	-15,11
Meta FIA Valor	IBrX	-8,07	-609%	-13,84	-142%	-6,09	-37%	23,56	21,74	38,63	35,76	-34,56	-1,85	-12,46	-18,59
Próprio Capital FIA	Ibovespa	-5,36	-404%	7,09	73%	20,20	121%	21,72	19,94	35,65	32,81	-26,67	5,67	-9,10	-12,18



RENTABILIDADE POR INVESTIMENTO	BENCH	NO MÊS		NO ANO		EM 12 MESES	
		RENT. %	% META	RENT. %	% META	RENT. %	% META
<b>INVESTIMENTOS NO EXTERIOR</b>							
Caixa FIA Institucional BDR Nível 1	Sem bench	2,44	184%	17,01	175%	17,91	108%
<b>INDICADORES</b>		<b>RENT. %</b>	<b>% META</b>	<b>RENT. %</b>	<b>% META</b>	<b>RENT. %</b>	<b>% META</b>
Carteira		-0,25	-19%	1,27	13%	4,95	30%
IPCA		0,87	66%	5,67	58%	9,68	58%
INPC		0,88	66%	5,94	61%	10,42	63%
CDI		0,42	32%	2,06	21%	2,70	16%
IRF-M		-0,60	-45%	-2,63	-27%	-1,25	-7%
IRF-M 1		0,37	28%	1,37	14%	2,24	13%
IRF-M 1+		-1,11	-84%	-5,18	-53%	-3,32	-20%
IMA-B		-1,09	-82%	-2,17	-22%	3,27	20%
IMA-B 5		0,15	11%	1,47	15%	4,77	29%
IMA-B 5+		-2,22	-167%	-5,44	-56%	1,80	11%
IMA Geral		-0,41	-31%	-0,37	-4%	1,87	11%
IDkA 2A		0,26	20%	1,95	20%	5,08	31%
IDkA 20A		-4,42	-333%	-9,21	-95%	0,70	4%
IGCT		-3,14	-237%	1,87	19%	20,83	125%
IBrX 50		-3,50	-264%	1,23	13%	22,12	133%
Ibovespa		-2,48	-187%	-0,20	-2%	19,54	117%
<b>META ATUARIAL - INPC + 5,43% A.A.</b>		<b>1,33</b>		<b>9,74</b>		<b>16,63</b>	

VOL. ANUALIZADA		VAR (95%)		SHARPE		DRAW DOWN	
MÊS %	12M %	MÊS %	12M %	MÊS %	12M %	MÊS %	12M %
13,42	20,03	22,10	32,97	19,24	5,04	-2,82	-12,53
MÊS %	12M %	MÊS %	12M %	MÊS %	12M %	MÊS %	12M %
3,35	3,80	5,51	6,25	-14,44	3,50	-2,09	-2,09
-	-	-	-	-	-	-	-
-	-	-	-	-	-	-	-
0,02	0,06	-	-	-	-	-	-
3,02	2,97	4,96	4,88	-24,33	-8,26	-1,71	-3,31
0,30	0,35	0,50	0,57	-13,86	-8,22	-0,04	-0,12
4,54	4,58	7,47	7,54	-24,39	-8,20	-2,69	-6,08
7,03	5,71	11,56	9,39	-15,36	0,79	-3,50	-4,44
2,67	2,62	4,38	4,31	-7,28	4,89	-1,00	-1,43
11,66	8,80	19,17	14,48	-16,13	-0,35	-5,83	-8,07
2,98	2,53	4,91	4,17	-20,01	-1,95	-1,55	-1,90
2,29	2,63	3,76	4,33	-4,96	5,58	-0,79	-1,20
19,57	13,80	32,16	22,70	-17,58	-0,47	-9,50	-12,79
16,80	19,97	27,61	32,86	-14,99	5,78	-7,49	-10,88
17,25	20,99	28,34	34,55	-16,13	5,88	-8,15	-12,39
16,74	20,43	27,51	33,62	-12,12	5,35	-7,19	-12,03

São apresentadas apenas as informações dos fundos que possuem histórico completo no período.

## NOTAS METODOLÓGICAS E EXPLICATIVAS

### Introdução

O risco está associado ao grau de incerteza sobre um investimento no futuro, havendo diversas formas de mensurá-lo. A tabela "Medidas de Risco da Carteira" traz algumas das métricas mais tradicionais de análise de risco, que serão brevemente explicadas a seguir.

### Volatilidade Anualizada

Volatilidade é o nome que se dá ao Desvio Padrão dos retornos de um ativo. Dessa forma, a Volatilidade mede o quanto os retornos diários se afastam do retorno médio do período analisado. Assim sendo, uma Volatilidade alta representa maior risco, visto que os preços do ativo tendem a se afastar mais de seu valor médio.

Estima-se que os retornos diários da Carteira, em média, se afastam em 3,8015% do retorno diário médio dos últimos 12 meses. Como base para comparação, o IRF-M, que tende a ser menos volátil, apresentou um coeficiente de 2,97% no mesmo período. Já o IMA-B, que habitualmente manifesta alta volatilidade, ficou com 5,71% em 12 meses.

### Value at Risk - VaR (95%)

Sintetiza a maior perda esperada para a Carteira no intervalo de um dia. Seu cálculo baseia-se na média e no desvio padrão dos retornos diários da Carteira, e supõe que estes seguem uma distribuição normal.

Dado o desempenho da Carteira nos últimos 12 meses, estima-se com 95% de confiança que, se houver uma perda de um dia para o outro, o prejuízo máximo será de 6,2537%. No mesmo período, o IRF-M detém um VaR de 4,88%, e o IMA-B de 9,39%.

### Draw-Down

Auxilia a determinar o risco de um investimento ao medir seu declínio desde o valor máximo alcançado pelo ativo, até o valor mínimo atingido em determinado período de tempo. Para determinar o percentual de queda, o Draw-Down é medido desde que a desvalorização começa até se atingir um novo ponto de máximo, garantindo, dessa forma, que a mínima da série representa a maior queda ocorrida no período.

Quanto mais negativo o número, maior a perda ocorrida e, consequentemente, maior o risco do ativo. Já um Draw-Down igual a zero, indica que não houve desvalorização do ativo ao longo do período avaliado.

Analisando os últimos 12 meses, percebe-se que a maior queda ocorrida na Carteira foi de 2,0913%. Já os índices IRF-M e IMA-B sofreram quedas de 3,31% e 4,44%, respectivamente.

### Beta

Avalia a sensibilidade da Carteira em relação ao risco do mercado como um todo, representado pelo Índice Ibovespa. Dessa forma, assume-se que o Ibovespa possui um Beta igual a 100%. Calculando o Beta da Carteira, tem-se uma estimativa da sua exposição ao total desse risco.

Ou seja, nos últimos 12 meses, estima-se que a carteira está exposta a 17,0682% do risco experimentado pelo mercado.

### Tracking Error

Mensura o quão aderente a Carteira é ao seu Benchmark, nesse caso, representado pela Meta do Instituto. Vistos os retornos dos últimos 12 meses, pode-se afirmar que há 66% de chance de que o retorno diário da Carteira fique entre 0,2387% e -0,2387% da Meta.

### Sharpe

Quantifica a relação entre a Volatilidade da Carteira e seu retorno excedente a um ativo livre de risco, nesse caso, o CDI. Assim, esse indicador aponta o percentual de rentabilidade que a Carteira teve acima do CDI devido à sua maior exposição ao risco. Logo, quanto maior o Sharpe, melhor o desempenho da Carteira, enquanto valores negativos significam que o CDI superou a rentabilidade da Carteira no período.

Em 12 meses, o indicador apontou que para cada 100 pontos de risco a que a Carteira se expôs, houve um prêmio de 3,5031% de rentabilidade acima daquela alcançada pelo CDI.

### Treynor

Similar ao Sharpe, porém, utiliza o risco do mercado (Beta) no cálculo em vez da Volatilidade da Carteira. Valores negativos indicam que a Carteira teve rentabilidade menor do que a alcançada pelo mercado.

Em 12 meses, cada 100 pontos de risco a que a Carteira se expôs foram convertidos em um prêmio de 0,0491% de rentabilidade acima do retorno do mercado.

### Alfa de Jensen

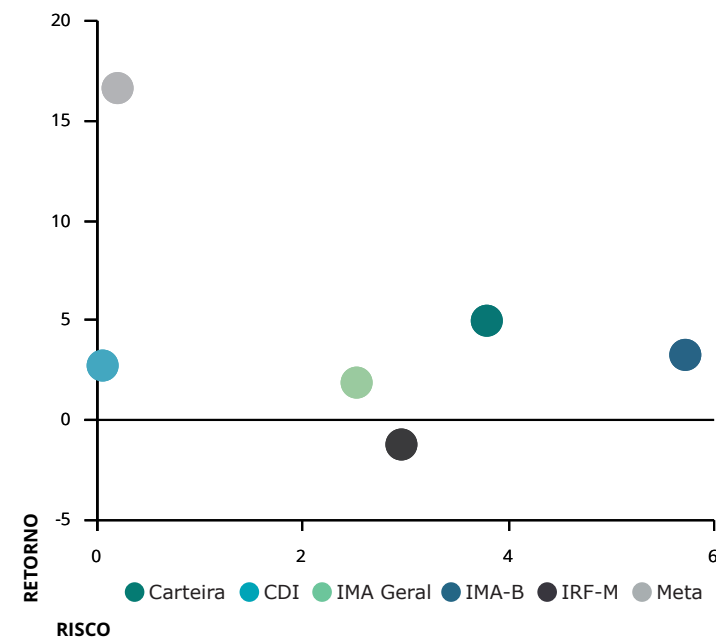
É uma medida do desempenho da Carteira, indicando uma boa performance caso o coeficiente seja significativamente positivo. Valores próximos de zero (tanto positivos quanto negativos) são neutros, devendo ser desconsiderados. Um coeficiente significativamente negativo aponta que o risco da Carteira não tem se convertido em maiores retornos.

## MEDIDAS DE RISCO E DESEMPENHO DA CARTEIRA (%)

MEDIDA	NO MÊS	3 MESES	12 MESES
Volatilidade Anualizada	3,3477	3,0542	3,8015
VaR (95%)	5,5061	5,0235	6,2537
Draw-Down	-2,0913	-2,0913	-2,0913
Beta	17,9810	16,8960	17,0682
Tracking Error	0,2109	0,1930	0,2387
Sharpe	-14,4368	-10,4522	3,5031
Treynor	-0,1693	-0,1190	0,0491
Alfa de Jensen	-0,0075	-0,0024	-0,0024

## RELAÇÃO RISCO X RETORNO EM 12 MESES (%)

Em geral, há uma forte relação entre o risco e o retorno de um ativo: quanto maior o risco, maior a probabilidade de um retorno (ou perda) mais elevado. O gráfico representa as métricas dessa correlação para a Carteira e para os principais índices. Pontos mais acima no gráfico representam um retorno mais elevado, enquanto pontos mais à direita indicam maior risco.



## METODOLOGIA DO STRESS TEST

O Stress Test é comumente utilizado para mensurar como situações de estresse no mercado podem vir a impactar uma Carteira de Investimentos. Por se tratar de uma medida de risco não estatística, esse teste é indicado como um complemento às métricas de risco mais usuais, como Volatilidade e VaR, por exemplo.

Em geral, o teste é formulado em duas etapas. A primeira consiste na elaboração de um cenário de estresse em que são aplicados choques exógenos aos fatores de risco que influenciam a Carteira. Na segunda etapa, analisa-se o impacto do cenário de estresse sobre os investimentos, como é apresentado na tabela "Stress Test" ao lado.

Contabilizamos os retornos mensais, dos últimos 24 meses, de todos os ativos presentes na Carteira. Dadas essas estatísticas, selecionamos a pior rentabilidade de cada ativo e, então, construímos um cenário hipotético no qual todos os ativos entregariam, juntos, as suas respectivas piores rentabilidades experimentadas ao longo do período.

Visando uma apresentação mais concisa, agrupamos os resultados por fatores de risco, que são os índices aos quais os ativos estão vinculados. A coluna Exposição denota o percentual do Patrimônio da Carteira que está atrelado a cada um desses fatores.

As duas colunas mais à direita mostram o impacto do cenário de estresse, em reais e em percentual do patrimônio, estimados para um intervalo de um mês a partir do período atual. Valores positivos indicam que, mesmo frente ao cenário projetado, os ativos atrelados ao respectivo fator de risco incorreriam em ganhos ao Instituto.

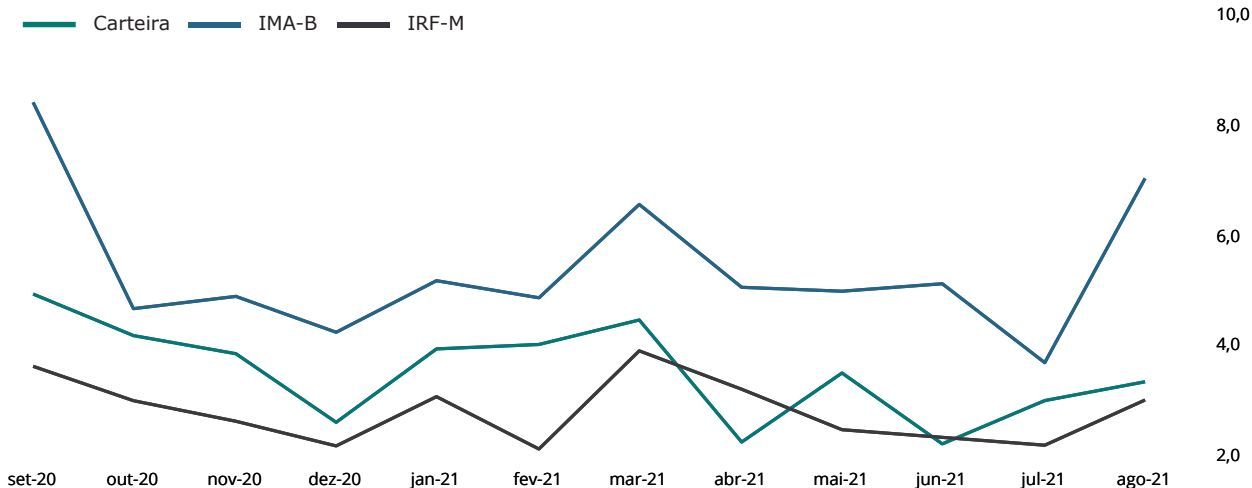
No mês atual, a maior exposição da Carteira é em IMA Geral, com 44,44% de participação. Dado o cenário de estresse, haveria uma perda de R\$476.120,95 nos ativos atrelados a este índice.

No cenário como um todo, o Instituto perderia R\$7.030.098,10, equivalente a uma queda de 6,20% no patrimônio investido.

Já o gráfico abaixo ilustra a trajetória da Volatilidade Mensal Anualizada da Carteira, em comparação com dois índices do mercado: o IRF-M, mais conservador, e o IMA-B, que apresenta volatilidade mais elevada.

Devido à relação intrínseca entre o risco e o retorno dos ativos, ao mesmo tempo que estar exposto a uma maior volatilidade traz a possibilidade de retornos mais elevados, aumenta-se também a exposição ao risco. Daí a importância de se manter uma Carteira diversificada, conforme a conjuntura do mercado.

VOLATILIDADE MENSAL ANUALIZADA (%)



## STRESS TEST (24 MESES)

FATORES DE RISCO	EXPOSIÇÃO	RESULTADOS DO CENÁRIO	
<b>IRF-M</b>	<b>15,82%</b>	<b>1.226,11</b>	<b>0,00%</b>
IRF-M	0,00%	0,00	0,00%
IRF-M 1	15,82%	1.226,11	0,00%
IRF-M 1+	0,00%	0,00	0,00%
Carência Pré	0,00%	0,00	0,00%
<b>IMA-B</b>	<b>13,39%</b>	<b>-645.297,90</b>	<b>-0,57%</b>
IMA-B	3,79%	-304.325,95	-0,27%
IMA-B 5	7,50%	-152.518,92	-0,13%
IMA-B 5+	1,33%	-164.846,28	-0,15%
Carência Pós	0,77%	-23.606,75	-0,02%
<b>IMA GERAL</b>	<b>44,44%</b>	<b>-476.120,95</b>	<b>-0,42%</b>
<b>IDKA</b>	<b>0,55%</b>	<b>-9.105,62</b>	<b>-0,01%</b>
IDKa 2 IPCA	0,55%	-9.105,62	-0,01%
IDKa 20 IPCA	0,00%	0,00	0,00%
Outros IDKa	0,00%	0,00	0,00%
<b>FIDC</b>	<b>0,00%</b>	<b>0,00</b>	<b>0,00%</b>
<b>FUNDOS IMOBILIÁRIOS</b>	<b>0,00%</b>	<b>0,00</b>	<b>0,00%</b>
<b>FUNDOS PARTICIPAÇÕES</b>	<b>0,00%</b>	<b>0,00</b>	<b>0,00%</b>
<b>FUNDOS DI</b>	<b>11,15%</b>	<b>-1.152.729,73</b>	<b>-1,02%</b>
F. Crédito Privado	0,00%	0,00	0,00%
Fundos RF e Ref. DI	4,35%	-861,86	-0,00%
Multimercado	6,79%	-1.151.867,87	-1,02%
<b>OUTROS RF</b>	<b>0,00%</b>	<b>0,00</b>	<b>0,00%</b>
<b>RENDA VARIÁVEL</b>	<b>14,64%</b>	<b>-4.748.070,00</b>	<b>-4,19%</b>
Ibov., IBrX e IBrX-50	8,94%	-3.259.339,56	-2,88%
Governança Corp. (IGC)	0,00%	0,00	0,00%
Dividendos	2,15%	-717.001,10	-0,63%
Small Caps	0,52%	-205.357,74	-0,18%
Setorial	1,22%	-449.531,67	-0,40%
Outros RV	1,81%	-116.839,93	-0,10%
<b>TOTAL</b>	<b>100,00%</b>	<b>-7.030.098,10</b>	<b>-6,20%</b>

FUNDO	CNPJ	INVESTIDOR	RESGATE		OUTROS DADOS		
FUNDOS DE RENDA FIXA			Conversão	Liquidez	Taxa Adm	Carência	Taxa Performance
BB FIC Prev. Perfil Renda Fixa	13.077.418/0001-49	Geral	D+0	D+0	0,20	Não há	Não há
BB FIC Previdenciário Alocação Ativa	25.078.994/0001-90	Geral	D+3	D+3	0,30	Não há	Não há
BB FIC Previdenciário IMA-B 5	03.543.447/0001-03	Geral	D+1	D+1	0,20	Não há	Não há
BB FIC Previdenciário Títulos Públicos IRF-M 1	11.328.882/0001-35	Geral	D+0	D+0	0,10	Não há	Não há
BB Previdenciário Renda Fixa IMA-B	07.861.554/0001-22	Geral	D+1	D+1	0,30	Não há	Não há
BB Previdenciário Títulos Públicos IMA-B 5+	13.327.340/0001-73	Geral	D+2	D+2	0,20	Não há	Não há
Caixa Brasil Referenciado	03.737.206/0001-97	Geral	D+0	D+0	0,20	Não há	Não há
Caixa Brasil Títulos Públicos 2024 IV	20.139.595/0001-78	Geral	D+0	D+0	0,20	Não há	Não há
Caixa Brasil Títulos Públicos IDKa 2 IPCA	14.386.926/0001-71	Geral	D+0	D+0	0,20	Não há	Não há
Caixa Brasil Títulos Públicos IMA-B 5	11.060.913/0001-10	Geral	D+0	D+0	0,20	Não há	Não há
Caixa Brasil Títulos Públicos IMA-B 5+	10.577.503/0001-88	Geral	D+0	D+0	0,20	Não há	Não há
Caixa Brasil Títulos Públicos IRF-M 1	10.740.670/0001-06	Geral	D+0	D+0	0,20	Não há	Não há
Caixa FIC Brasil Gestão Estratégica Renda Fixa	23.215.097/0001-55	Geral	D+0	D+0	0,40	Não há	Não há
Caixa FIC Novo Brasil Referenciado IMA-B	10.646.895/0001-90	Geral	D+0	D+0	0,20	Não há	Não há
Itaú FIC Alocação Dinâmica Renda Fixa	21.838.150/0001-49	Geral	D+1	D+1	0,40	Não há	Não há
Itaú FIC Global Dinâmico Institucional	32.972.942/0001-28	Geral	D+1	D+1	0,50	Não há	20% exc CDI
FUNDOS MULTIMERCADO			Conversão	Liquidez	Taxa Adm	Carência	Taxa Performance
BB Previdenciário Multimercado	10.418.362/0001-50	Geral	D+0	D+4	0,60	Não há	Não há
Caixa Bolsa Americana Multimercado	30.036.235/0001-02	Geral	D+0	D+1	0,80	Não há	Não há
Itaú FIC Private Multimercado SP500	26.269.692/0001-61	Geral	D+0	D+1	0,80	Não há	Não há
FUNDOS DE RENDA VARIÁVEL			Conversão	Liquidez	Taxa Adm	Carência	Taxa Performance
BB FIC FIA Setor Financeiro	08.973.948/0001-35	Geral	D+3	D+3	1,00	Não há	Não há
BB FIC FIA Valor	29.258.294/0001-38	Geral	D+30	D+32	2,00	Não há	20% exc Ibov
Bradesco FIA Selection	03.660.879/0001-96	Geral	D+1	D+4	1,50	Não há	Não há
BTG Pactual FIC FIA Absoluto Institucional	11.977.794/0001-64	Geral	D+0	D+0	3,00	Não há	Não há
Caixa FIA Small Caps Ativo	15.154.220/0001-47	Geral	D+0	D+0	1,50	Não há	Não há
Caixa FIC FIA Multigestor	30.068.224/0001-04	Geral	D+23	D+25	1,50	Não há	Não há
Icatu Vanguarda FIA Dividendos	08.279.304/0001-41	Geral	D+1	D+4	2,00	Não há	Não há
Itaú FIC FIA Dunamis	24.571.992/0001-75	Geral	D+21	D+23	1,90	Não há	20% exc Ibov
Itaú FIC FIA Phoenix Institucional	23.731.629/0001-07	Geral	D+21	D+23	2,50	Não há	20% exc Ibov
Meta FIA Valor	07.899.238/0001-40	Geral	D+1	D+4	2,50	Não há	20% exc IBRX
Próprio Capital FIA	10.756.685/0001-54	Geral	D+0	D+0	3,00	Não há	20% exc Ibov

FUNDO	CNPJ	INVESTIDOR	RESGATE		OUTROS DADOS		
			Conversão	Liquidez	Taxa Adm	Carência	Taxa Performance
Caixa FIA Institucional BDR Nível 1	17.502.937/0001-68	Geral	D+1	D+3	0,70	Não há	Não há

O patrimônio total do Instituto possui prazo de resgate de até 90 dias.

## APLICAÇÕES

DATA	VALOR	MOVIMENTO	ATIVO
09/08/2021	107.154,63	Aplicação	Icatu Vanguarda FIA Dividendos
18/08/2021	200.000,00	Aplicação	BB FIC Prev. Perfil Renda Fixa
18/08/2021	243.595,54	Aplicação	Caixa Brasil Referenciado
18/08/2021	840.469,27	Aplicação	Caixa FIC Brasil Gestão Estratégica Renda Fixa
18/08/2021	714.167,54	Aplicação	Itaú FIC Global Dinâmico Institucional
19/08/2021	50.000,00	Aplicação	Meta FIA Valor
20/08/2021	65.111,45	Aplicação	Itaú FIC Global Dinâmico Institucional

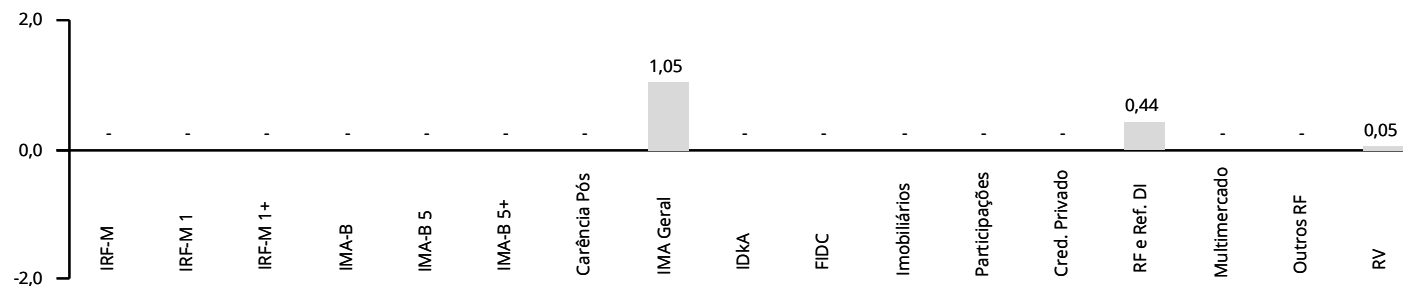
## RESGATES

DATA	VALOR	MOVIMENTO	ATIVO
09/08/2021	107.154,63	Rg. Total	Icatu FIA Vanguarda Dividendos 30
17/08/2021	23.595,54	Pagamento	Caixa Brasil Títulos Públicos 2024 IV
26/08/2021	571.631,71	Resgate	Caixa FIC Brasil Gestão Estratégica Renda Fixa
27/08/2021	20,22	Resgate	Caixa FIC Brasil Gestão Estratégica Renda Fixa

### TOTALIZAÇÃO DAS MOVIMENTAÇÕES

Aplicações	2.220.498,43
Resgates	702.402,10
Saldo	1.518.096,33

### MOVIMENTAÇÕES DE RECURSOS POR ÍNDICES (DURANTE O MÊS, EM R\$ MILHÕES)



ATIVOS	CNPJ	SEGMENTO	COTA	PL DO FUNDO	COTISTAS	ART. 13	ART. 14	GESTOR	ADMINISTRADOR	STATUS
<b>FUNDOS DE RENDA FIXA</b>										
BB FIC Prev. Perfil Renda Fixa	13.077.418/0001-49	7, IV, a	2,351794441	4.685.526.156,09	737	2,12%	0,05%	30.822.936/0001-69	30.822.936/0001-69	✓
BB FIC Previdenciário Alocação Ativa	25.078.994/0001-90	7, I, b	1,506863581	8.803.716.462,71	585	11,78%	0,15%	30.822.936/0001-69	30.822.936/0001-69	✓
BB FIC Previdenciário IMA-B 5	03.543.447/0001-03	7, I, b	20,912927865	5.975.243.184,05	763	3,04%	0,06%	30.822.936/0001-69	30.822.936/0001-69	✓
BB FIC Previdenciário Títulos Públicos IRF-M 1	11.328.882/0001-35	7, I, b	2,756663821	7.563.467.815,66	1.156	7,48%	0,11%	30.822.936/0001-69	30.822.936/0001-69	✓
BB Previdenciário Renda Fixa IMA-B	07.861.554/0001-22	7, IV, a	5,667603150	1.191.682.801,85	256	2,99%	0,28%	30.822.936/0001-69	30.822.936/0001-69	✓
BB Previdenciário Títulos Públicos IMA-B 5+	13.327.340/0001-73	7, I, b	3,372164778	1.109.310.892,98	264	0,42%	0,04%	30.822.936/0001-69	30.822.936/0001-69	✓
Caixa Brasil Referenciado	03.737.206/0001-97	7, IV, a	3,818416000	6.449.234.050,26	750	2,23%	0,04%	00.360.305/0001-04	00.360.305/0001-04	✓
Caixa Brasil Títulos Públicos 2024 IV	20.139.595/0001-78	7, I, b	1,509386000	1.389.575.117,52	74	0,77%	0,06%	00.360.305/0001-04	00.360.305/0001-04	✓
Caixa Brasil Títulos Públicos IDKa 2 IPCA	14.386.926/0001-71	7, I, b	2,437787000	11.382.462.168,68	1.048	0,55%	0,01%	00.360.305/0001-04	00.360.305/0001-04	✓
Caixa Brasil Títulos Públicos IMA-B 5	11.060.913/0001-10	7, I, b	3,270935000	11.104.044.700,21	1.007	4,46%	0,05%	00.360.305/0001-04	00.360.305/0001-04	✓
Caixa Brasil Títulos Públicos IMA-B 5+	10.577.503/0001-88	7, I, b	2,652206000	1.380.467.864,45	305	0,91%	0,08%	00.360.305/0001-04	00.360.305/0001-04	✓
Caixa Brasil Títulos Públicos IRF-M 1	10.740.670/0001-06	7, I, b	2,644630000	7.025.686.891,77	1.278	8,35%	0,13%	00.360.305/0001-04	00.360.305/0001-04	✓
Caixa FIC Brasil Gestão Estratégica Renda Fixa	23.215.097/0001-55	7, I, b	1,491462000	15.341.053.159,31	976	8,52%	0,06%	00.360.305/0001-04	00.360.305/0001-04	✓
Caixa FIC Novo Brasil Referenciado IMA-B	10.646.895/0001-90	7, III, a	3,842619000	2.735.100.530,81	296	0,80%	0,03%	00.360.305/0001-04	00.360.305/0001-04	✓
Itaú FIC Alocação Dinâmica Renda Fixa	21.838.150/0001-49	7, IV, a	18,291885000	3.275.640.848,90	249	16,28%	0,56%	60.701.190/0001-04	60.701.190/0001-04	✓
Itaú FIC Global Dinâmico Institucional	32.972.942/0001-28	7, IV, a	10,814722000	1.777.259.295,94	135	7,86%	0,50%	60.701.190/0001-04	60.701.190/0001-04	✓
<b>FUNDOS MULTIMERCADO</b>										
BB Previdenciário Multimercado	10.418.362/0001-50	8, III	2,982452087	346.021.988,56	197	0,08%	0,03%	30.822.936/0001-69	30.822.936/0001-69	✓
Caixa Bolsa Americana Multimercado	30.036.235/0001-02	8, III	1,641095000	3.077.448.003,82	18.650	3,81%	0,14%	00.360.305/0001-04	00.360.305/0001-04	✓
Itaú FIC Private Multimercado SP500	26.269.692/0001-61	8, III	22,817065000	2.487.417.356,50	1.279	2,90%	0,13%	60.701.190/0001-04	60.701.190/0001-04	✓
<b>FUNDOS DE RENDA VARIÁVEL</b>										
BB FIC FIA Setor Financeiro	08.973.948/0001-35	8, II, a	3,209038791	237.961.283,19	7.179	1,22%	0,58%	30.822.936/0001-69	30.822.936/0001-69	✓
BB FIC FIA Valor	29.258.294/0001-38	8, II, a	1,593422489	1.165.304.307,75	2.738	2,07%	0,20%	30.822.936/0001-69	30.822.936/0001-69	✓
Bradesco FIA Selection	03.660.879/0001-96	8, II, a	976,515730500	705.518.161,69	178	1,15%	0,18%	62.375.134/0001-44	00.066.670/0001-00	✓
BTG Pactual FIC FIA Absoluto Institucional	11.977.794/0001-64	8, II, a	4,583369400	2.748.098.825,53	5.899	1,52%	0,06%	29.650.082/0001-00	59.281.253/0001-23	✓
Caixa FIA Small Caps Ativo	15.154.220/0001-47	8, II, a	1,950734000	1.120.309.778,71	11.994	0,52%	0,05%	00.360.305/0001-04	00.360.305/0001-04	✓
Caixa FIC FIA Multigestor	30.068.224/0001-04	8, II, a	1,247661000	1.039.744.161,52	2.319	1,95%	0,21%	00.360.305/0001-04	00.360.305/0001-04	✓
Icatu Vanguarda FIA Dividendos	08.279.304/0001-41	8, II, a	5,156227500	1.303.812.974,47	6.545	2,15%	0,19%	68.622.174/0001-20	00.066.670/0001-00	✓
Itaú FIC FIA Dunamis	24.571.992/0001-75	8, II, a	24,029652000	3.356.109.147,78	36.143	1,28%	0,04%	60.701.190/0001-04	60.701.190/0001-04	✓
Itaú FIC FIA Phoenix Institucional	23.731.629/0001-07	8, II, a	24,064809000	797.338.435,35	111	0,21%	0,03%	60.701.190/0001-04	60.701.190/0001-04	✓
Meta FIA Valor	07.899.238/0001-40	8, II, a	3,340811430	288.722.263,65	263	0,04%	0,02%	06.088.907/0001-30	62.232.889/0001-90	✓
Próprio Capital FIA	10.756.685/0001-54	8, II, a	5,775197920	96.115.605,39	472	0,73%	0,86%	13.993.865/0001-48	62.232.889/0001-90	✓

ATIVOS	CNPJ	SEGMENTO	COTA	PL DO FUNDO	COTISTAS	ART. 13	ART. 14	GESTOR	ADMINISTRADOR	STATUS
<b>INVESTIMENTOS NO EXTERIOR</b>										
Caixa FIA Institucional BDR Nível 1	17.502.937/0001-68	9 A, III	6,142048000	3.230.077.335,87	478	1,81%	0,06%	00.360.305/0001-04	00.360.305/0001-04	✓

Art. 13 retrata o percentual que o fundo detém do PL do RPPS, cujo limite é de 20%. Art. 14 remete ao quanto o RPPS detém do PL do fundo, limitado a 5% para ativos enquadrados em 7º VII, 8º III e 8º IV; e 15% para os demais artigos. Para fins de enquadramento, são desconsideradas as disponibilidades financeiras mantidas em conta corrente. As cotas e patrimônios referem-se ao último dia útil do mês.



## POR SEGMENTO

ARTIGO	TOTAL R\$	% CARTEIRA	% LIMITE RESOLUÇÃO	% LIMITE PI 2021
7º, I, a	-	0,00	100,0	✓ 100,0 ✓
7º, I, b	52.443.889,13	46,28	100,0	✓ 100,0 ✓
7º, I, c	-	0,00	100,0	✓ 100,0 ✓
7º, II	-	0,00	5,0	✓ 5,0 ✓
7º, III	906.139,78	0,80	70,0	✓ 70,0 ✓
7º, III, a	906.139,78	0,80	70,0	✓ 70,0 ✓
7º, III, b	-	0,00	70,0	✓ 70,0 ✓
7º, IV	35.682.580,39	31,49	50,0	✓ 50,0 ✓
7º, IV, a	35.682.580,39	31,49	50,0	✓ 50,0 ✓
7º, IV, b	-	0,00	50,0	✓ 50,0 ✓
7º, V, b	-	0,00	20,0	✓ 20,0 ✓
7º, VI	-	0,00	15,0	✓ 15,0 ✓
7º, VI, a	-	0,00	15,0	✓ 15,0 ✓
7º, VI, b	-	0,00	15,0	✓ 15,0 ✓
7º, VII, a	-	0,00	10,0	✓ 10,0 ✓
7º, VII, b	-	0,00	15,0	✓ 15,0 ✓
7º, VII, c	-	0,00	10,0	✓ 10,0 ✓
<b>TOTAL ART. 7º</b>		<b>78,57</b>	<b>100,0</b>	<b>✓ 100,0 ✓</b>
8º, I, a	-	0,00	40,0	✓ 40,0 ✓
8º, I, b	-	0,00	40,0	✓ 40,0 ✓
8º, II, a	14.534.410,75	12,83	30,0	✓ 30,0 ✓
8º, II, b	-	0,00	30,0	✓ 30,0 ✓
8º, III	7.696.161,45	6,79	10,0	✓ 10,0 ✓
8º, IV, a	-	0,00	5,0	✓ 5,0 ✓
8º, IV, b	-	0,00	10,0	✓ 10,0 ✓
8º, IV, c	-	0,00	5,0	✓ 5,0 ✓
<b>TOTAL ART. 8º</b>		<b>19,62</b>	<b>40,0</b>	<b>✓ 40,0 ✓</b>
9ºA, I	-	0,00	10,0	✓ 10,0 ✓
9ºA, II	-	0,00	10,0	✓ 10,0 ✓
9ºA, III	2.055.194,60	1,81	10,0	✓ 10,0 ✓
<b>TOTAL ART. 9º</b>		<b>1,81</b>	<b>10,0</b>	<b>✓ 10,0 ✓</b>

## PRÓ GESTÃO

O IPRESF comprovou adoção de melhores práticas de gestão previdenciária à Secretaria de Previdência, ao NÍVEL II de aderência na forma por ela estabelecidos.

## POR GESTOR

INSTITUIÇÃO	PATRIMÔNIO SOB GESTÃO	% PARTICIPAÇÃO
BB Gestão DTVM	1.330.425.335.433,10	0,00 ✓
Bradesco	538.552.432.629,72	0,00 ✓
BTG Pactual	220.689.050.650,19	0,00 ✓
Caixa Econômica Federal	434.770.270.508,98	0,01 ✓
Icatu Vanguarda	34.024.411.994,76	0,01 ✓
Itaú Unibanco	754.073.567.573,15	0,00 ✓
Meta Asset Management	321.829.933,27	0,02 ✓
Próprio Capital	97.528.369,50	0,85 ✓

Obs.: Patrimônio em 07/2021, o mais recente divulgado pela Anbima na data de publicação desse relatório.

## PARECER SOBRE ENQUADRAMENTO DA CARTEIRA

- ✓ Enquadrada em relação à Resolução CMN nº 3.922/2010 e à Política de Investimento vigente.

O mês de agosto foi turbulento para os mercados local e mundial. No exterior, a principal preocupação foi com a variante delta do coronavírus, que está levando a um aumento no contágio, principalmente em países com baixa taxa de vacinação ou com maior resistência às vacinas, como China, Estados Unidos e alguns lugares da Europa. No Brasil, além das preocupações com a inflação, que continuou a se mostrar alta durante o mês, o receio sobre um estouro no teto de gastos do ano que vem aumentou significativamente a percepção do mercado de risco sobre o cenário fiscal. Aliado a isso, as tensões entre os três poderes contribuíram para a continuidade do estresse sobre o cenário político, deteriorando ainda mais as expectativas no mercado interno.

Já no início do mês, a retirada de tropas estadunidenses do Afeganistão levou a uma crise política no país, culminando na tomada de poder pelo grupo extremista Talibã, sem qualquer resistência do governo anterior. Apesar de ser uma situação nova e relativamente inesperada para a geopolítica mundial, a notícia não afetou de forma significativa os mercados globais, devido ao baixo risco que o evento representa para a economia do mundo.

A variante delta, por outro lado, foi um importante foco de atenção dos mercados, cujas preocupações giraram em torno de possíveis retrocessos na recuperação econômica dos países afetados pelo aumento de contágio, além de possíveis quebras em cadeias de produção globais. Nos Estados Unidos, onde o processo de vacinação ficou próximo da estagnação devido à alta resistência às vacinas em alguns locais, o futuro da atividade econômica ficou mais incerto, conforme o número de novos casos aumentava significativamente em regiões com menor índice de imunizados. Na Europa, alguns países passaram a aplicar medidas mais duras de distanciamento social, na tentativa de conter a dispersão do vírus. Já na China, mais regiões começaram a ser fechadas devido ao surgimento de novos focos de infecções, o que levou os mercados a recearem novas quebras nas cadeias de produção, caso algum porto ou fábrica importante tivesse suas atividades interrompidas. Todos esses fatores contribuíram para um aumento na insegurança dos mercados durante o mês de agosto, levando a resultados mais fracos para os mercados globais.

Os preços das commodities foram voláteis ao longo do mês de agosto, imprimindo uma maior volatilidade também nos mercados brasileiros. Os principais fatores para isso foram a crise no Afeganistão, que afetou temporariamente os preços de petróleo, o aumento de incertezas sobre a retomada econômica global e a decisão do governo chinês de limitar a produção de aço, de forma a cumprir a sua meta de produzir menos aço neste ano do que em 2020.

Essas variações nos preços de commodities afetaram principalmente o mercado de renda variável brasileiro, levando a maior volatilidade e contribuindo para resultados mais fracos no período.

Em agosto, as preocupações com a retirada de estímulos monetários ao redor do mundo continuaram a afetar as expectativas, de modo que os mercados continuaram atentos às sinalizações dos bancos centrais sobre as suas conduções para a política monetária de cada país. O Bank of England (BoE), banco central britânico, manteve sua taxa de juros inalterada em 0,1% na reunião ocorrida no mês, ressaltando a visão de transitoriedade para a inflação local. O que mais gerou resposta dos mercados, no entanto, foi a comunicação feita na ata da última reunião do Comitê Federal de Mercado Aberto (FOMC) sobre a taxa de juros dos Estados Unidos, que aumentou as preocupações ao indicar que o Federal Reserve (Fed) poderia começar a reduzir seu programa de compra de títulos ainda neste ano, caso a economia estadunidense continuasse a se recuperar de maneira robusta e certas métricas fossem atingidas. Ao final do mês, o presidente do Fed, Jerome Powell, levou alívio às expectativas, afirmando no simpósio de Jackson Hole que que não havia pressa para o aumento de juros no país, que deveria ficar apenas para 2023, além de também reforçar a visão de transitoriedade da inflação local.

Os indicadores divulgados ao longo do mês demonstraram arrefecimento na recuperação econômica de diversos países. Na zona do euro, as vendas no varejo cresceram menos do que o esperado em junho, com alta de 1,5% frente a maio, enquanto a sua produção industrial retraiu 0,3% na mesma base de comparação. Já na China, a produção industrial cresceu 6,4% e as vendas no varejo 8,5% em julho em comparação ao mesmo mês de 2020, abaixo das expectativas de 7,8% e 11,5%, respectivamente. Por fim, nos Estados Unidos as vendas no varejo caíram 1,1% em julho frente a junho, resultado pior do que a queda esperada de 0,3%. Esses resultados refletiram principalmente o aumento de temores com a variante delta, assim como seu efeito nos mercados onde o aumento no número de novos casos já era mais forte.

Ainda nos EUA, o Senado aprovou um pacote de estímulos de US\$ 1 trilhão para investimentos em infraestrutura, aumentando a perspectiva de estímulos fiscais para o país, o que foi visto como potencial fonte de inflação e crescimento econômico nos próximos anos. Ainda assim, o evento não levou a mudanças nas expectativas de curto prazo para a inflação, que se fortaleceram na visão de transitoriedade na alta de preços atual, principalmente após a divulgação do Índice de Preços ao Consumidor (CPI), que cresceu 0,5% em julho frente a junho, apresentando alta anual de 5,3%, resultado em linha com as expectativas.

Aqui no Brasil, além dos fatores externos, pesou muito sobre os mercados as perspectivas para o cenário fiscal, em especial a partir de 2022. Em agosto, aumentou a percepção do mercado de risco de rompimento do teto de gastos no ano que vem, devido principalmente ao forte aumento nos gastos previstos com precatórios para o período, ocorrido por causa de uma decisão do Supremo Tribunal Federal (STF) feita em março sobre o recolhimento de ICMS. Essa despesa, que ficou em R\$ 55,4 bilhões neste ano e, se esperava, ficaria próxima desse valor em 2022, aumentou para R\$ 89,1 bilhões, retirando qualquer espaço que o governo teria para expandir seus gastos no ano que vem. Soma-se, ainda, o projeto do governo de expansão do Bolsa Família, que também levaria a um forte aumento de despesas no ano que vem, de forma que ficaria impraticável manter essas despesas sem haver estouro do teto.

Para tentar contornar esses problemas, o governo enviou ao Congresso uma Proposta de Emenda à Constituição (PEC) buscando estabelecer novas regras para o pagamento dos precatórios com valor superior a R\$ 66 milhões. O projeto previa a possibilidade de o governo parcelar essas dívidas mais elevadas, liberando espaço orçamentário para 2022. A visão do mercado, no entanto, foi de que esse projeto ainda assim representaria um furo no teto de gastos, além de poder abrir precedente para a revisão de outras dívidas, o que poderia deteriorar ainda mais a confiança no governo e, conseqüentemente, o cenário fiscal como um todo. Assim, as discussões sobre o assunto ao longo do mês foram acompanhadas atentamente pelo mercado, e contribuíram consideravelmente para a volatilidade no período.

Não bastasse a dubiedade sobre o cenário fiscal, o cenário político brasileiro também se mostrou conturbado, o que levou a uma incerteza ainda maior sobre o rumo das contas públicas no ano que vem. Diversos fatores contribuíram para esse aumento de tensões no meio político, como desentendimentos entre membros do governo e do Congresso e questionamentos do Executivo sobre a confiabilidade do processo eleitoral brasileiro.

Já no início do mês foi cancelada uma reunião que ocorreria entre os líderes dos três poderes, devido a atritos entre o presidente Jair Bolsonaro e o STF. Ainda, vários outros pequenos pontos de estresse político foram se acumulando ao longo de agosto, causando um forte aumento de receios nos mercados de que projetos para contenção de gastos e da agenda de reformas seriam deixados de lado, o que provocaria aumento na volatilidade e causaria quedas expressivas tanto no mercado de renda fixa quanto no de renda variável.

Já pelo lado da economia, os mercados voltaram sua atenção para a inflação e para comunicações do Banco Central (BC) no mês de agosto, após decisão do Comitê de Política Monetária (Copom) de aumentar em 1 ponto percentual a taxa Selic, para 5,25%, em sua reunião ocorrida no início do mês. Ainda que o aumento já fosse amplamente esperado, mudanças na comunicação do comitê elevaram as expectativas para a taxa de juros neste ano. Em sua ata, o comitê enfatizou a persistência da inflação em níveis elevados, além de indicar um aumento nas suas projeções para o IPCA em 2021, que prescreveriam uma política monetária mais restritiva. Além disso, o Copom adiantou mais um aumento na reunião seguinte e anunciou uma mudança no seu alvo da política monetária, que passou a ser de elevar a taxa de juros para um nível acima da taxa neutra, fator este que foi o principal responsável pelas revisões de expectativas do mercado. Em fala, o presidente do BC, Roberto Campos Neto, ressaltou a importância do cenário fiscal para o trabalho da autoridade monetária, contribuindo para uma influência ainda maior do estresse no cenário político e fiscal sobre os resultados do mercado.

Próximo ao final do mês, Campos Neto demonstrou uma visão mais otimista sobre a situação corrente do cenário fiscal e dos indicadores econômicos, o que trouxe certo alívio para os mercados sobre a condução da política monetária. Esse alívio, no entanto, não durou muito, com dados preliminares de inflação para o mês ficando acima das expectativas e com a continuidade de crise hídrica, que seguiu pressionando os preços de energia elétrica. O anúncio de uma nova bandeira tarifária pela Aneel, que ficaria acima da bandeira vermelha de patamar 2, que até então era a mais alta, contribuiu também para esse aumento de preocupações com a inflação e com a condução da política monetária no curto prazo.

Já em relação à atividade, dados divulgados ao longo de agosto, referentes a junho, continuaram a demonstrar os efeitos da reabertura econômica naquele mês. A produção industrial ficou estável entre os meses de maio e junho, resultado em linha com as expectativas. Já as vendas no varejo caíram 1,7% em junho frente a maio, resultado contrário às expectativas de alta de 0,7%. Essa queda no setor de comércio, no entanto, representou uma substituição do consumo de bens pelo consumo de serviços naquele período, algo já observado em outros países onde a reabertura ocorreu de forma mais rápida. O volume de serviços cresceu 1,7% em junho frente a maio, resultado bem acima dos 0,2% esperados. Com isso, o Índice de Atividade Econômica do Banco Central (IBC-Br) cresceu 1,14% na mesma base de comparação, ficando acima dos 0,4% esperados pelo mercado e indicando que, embora alguns setores tenham desempenhado de forma insatisfatória, a atividade econômica como um todo havia continuado a crescer em junho.

Esses dados, em conjunto com o otimismo quanto ao processo de vacinação no segundo semestre, contribuíram para manter a visão do mercado de uma boa recuperação econômica neste ano, o que influenciou também o aumento na inflação esperada para este ano.

Frente a esse contexto, tanto o mercado de renda fixa quanto o de renda variável sofreram no mês de agosto, influenciados principalmente pelo cenário político e fiscal do país. Preocupações sobre o cenário externo também afetaram o mercado de renda variável, mas com menor peso, enquanto a inflação foi um fator relevante para os resultados observados na renda fixa. Dessa forma, o Ibovespa, principal índice da bolsa brasileira, fechou o mês de agosto com queda de 2,48%, enquanto os principais índices de renda fixa, em especial aqueles com durations mais longas, também entregaram resultados negativos.